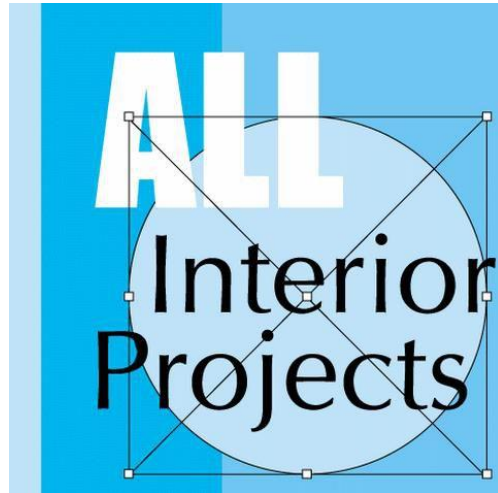


# BOOST JE DORPSZAAL



**Yves Bailliu**, interieur ontwerper  
Ophasselt, 11 december 2023



# BEGIN MET HET EINDE VOOR OGEN



"Would you tell me, please, which way I ought to go from here?"

"That depends a good deal on where you want to get to," said the Cat.

"I don't much care where—" said Alice.

"Then it doesn't matter which way you go," said the Cat.

"—so long as I get *somewhere*," Alice added as an explanation.

"Oh, you're sure to do that," said the Cat, "if you only walk long enough."

*"Zou je me kunnen vertellen welke weg ik moet nemen?" vroeg Alice. "Dat hangt er vanaf waar je naartoe wilt," antwoordde de Kat. "Het maakt me niet uit waar," zei Alice. "Dan maakt het ook niet uit welke weg je neemt," zei de Kat.*

Alles wordt tweemaal geschapen

*iets wordt eerst geconcipieerd en daarna uitgevoerd!*

# Maak een lijst van de zaken die aangepakt moeten worden

- Voor welke doelgroep?
- Is de zaal geschikt voor de doelgroep?
- Wat kan veranderen om de doelgroep aan te spreken?
- Wat zijn de minpunten wat betreft functionaliteit? .
- Normen voldaan? (brandveiligheid, materialen, vluchtroutes, sanitair, luchtkwaliteit)
- Hoe besparen op verwarming en elektriciteit?
- Welk stijl inspireert?
- Welk budget is beschikbaar?
- ...

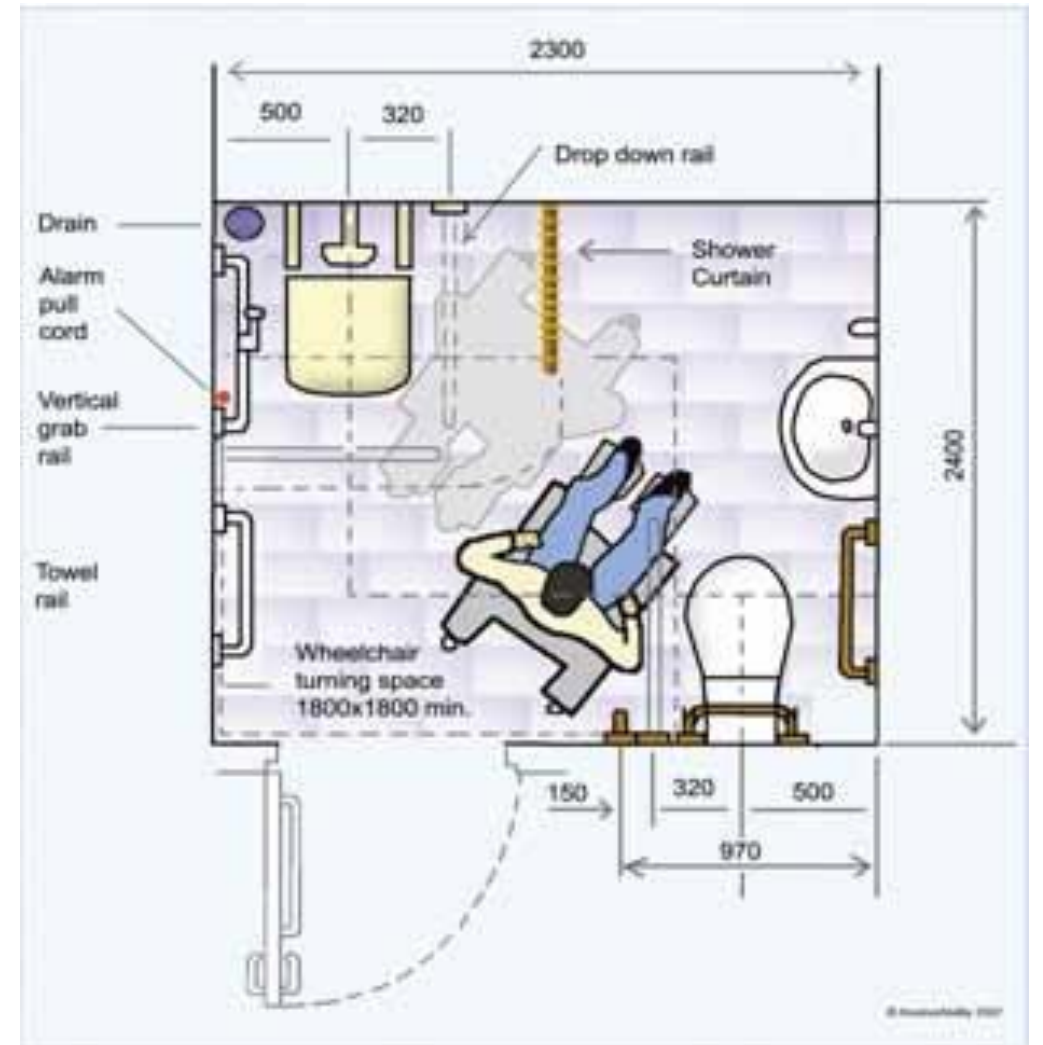
# Welke stappen in een project?

- Eerste verkennend gesprek wensen van de klant (voorbereidend werk)
- Opmeting
- Eerste voorstel met voorproject
- Aangepast voorstel met 3D
- Technische details door aannemer
- Offerte inrichting en voorbereidende werken
- Overeenkomst
- Technische tekeningen van het maatwerk en uitvoeringsplan
- Planning

Het plan interpreteren:

We overlopen het plan aan de hand van een voorbeeld geopend in autocad om de aandacht te vestigen op afmetingen en opstellingen.

# Voorbeeld plan mindervaliden wc

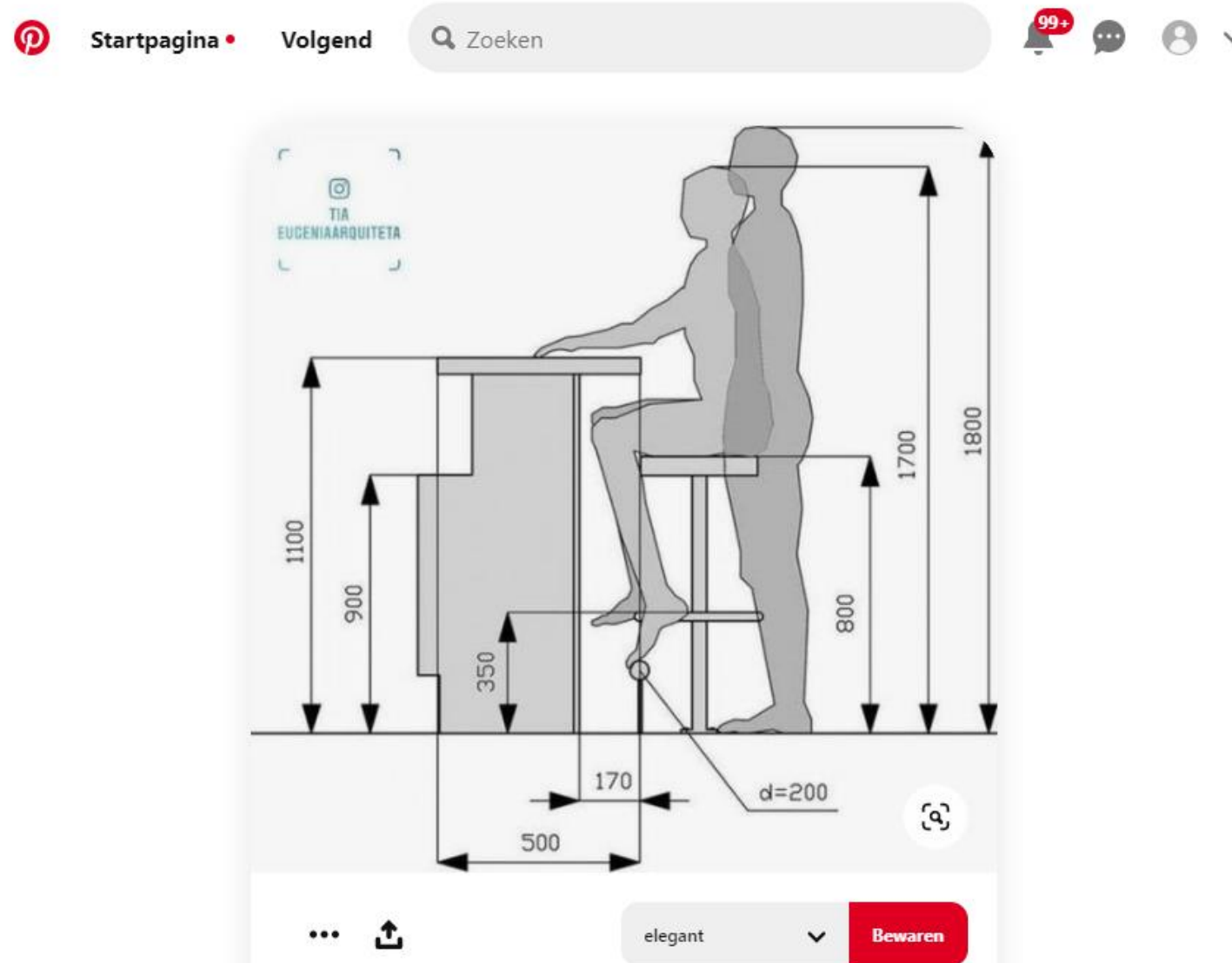


# Enkele losse tips ivm opstelling:

- Tafels voor 2 heeft voordelen : verplaatsen, tegen elkaar zetten Ronde tafels zijn gezellig voor meerdere personen, nemen wel veel plaats
- Een inkomsas kan energie besparen , maar vooral aangenaam in het geval er plaatsen dicht bij de ingang zijn kan zelfs een gordijn zijn op plan sas met zigzag tonen
- Doorgeef frigo's , frigo's op hoogte: met glas , is goed voor te tonen aan de klant wat er is, is handig voor een invaller van personeel
- Zoneren kan gezellig zijn ook bij volle zaal. Zzoneren kan gezellig zijn als er weinig mensen zijn , spaart elektriciteit en verwarming
- Keuken die uitgeeft op de toog



# Afmetingen van een toog



# De toog moet een feest zijn

- De toog is een belangrijk element van het interieur
- Maak hem origineel
- Zorg dat hij goed verlicht is

# Waar kan je eventueel rekening mee houden

- De uitbater weet het best hoe zijn toog in te delen
- Lijst de toestellen op die in de toog en achtertoog komen
- Zoek uit hoe je gemakkelijk werkt
- Wil je één of twee niveau's aan de voortoog
- Wil je krukken aan de toog
- Wil je frigo's op hoogte, doorgeeffrigo's
- waar komt de kassa
- Wil je een beetje bureelruimte
- zorg voor genoeg plaats voor de glazen en tassen en flessen
- met hoeveel moet je kunnen werken aan de toog
- zal je iets bereiden op het werkvlak



De toog maakt deel uit van de beleving.

Hij is niet louter functioneel.

Met een mooie toog heb je een opportuniteit om de hele zaal een upgrade te geven; het straalt af op het geheel.

Plan van een toog overlopen: de bouwheer wil wel klanten aan de toog, maar wil ze niet zo betrekken bij wat achter de toog gebeurt. De tafeltjes creëren wat afstand. Er is wat bureelruimte voorzien, zodat hij zich niet moet verwijderen. De frigo's staan op hoogte (rug) en hebben glazen deuren. Kan goed zijn om de klant zicht te geven op de mogelijke keuzes. Ander voordeel van glazen deuren is als er iemand inspringt of een nieuwkomer is. Bovendien maakt het de bar meer zichtbaar.

Het bouwen van een stevige toog









Een voorbeeld van hoe we een toog opbouwen. Het is belangrijk dat de toog wordt opgebouwd in stevige materialen, hij moet slijtbestendig zijn voor een lange periode. Corpus niet met meubelplaat, maar wel betonplex werkblad in volkern of steen, front in laminaat of ander decoratief materiaal zoals tegeltjes hier, maar kan metaal zijn of hout.

Achterscherm ingedeeld naargelang te noden met een opvallende verlichting. In dit geval was het nodig wegens plaatsgebrek om boven de toog een element voor flessen en glazen te voorzien. ook decoratief opgevat, glazen en flessen ook uitgelicht. Een staafje zodat de glazen er niet af worden geduwd stevige tabletten regelmatig ondersteund, want men kan die vol zetten.

Glas gelaagd voor de veiligheid en stevigheid ( niet gehard)









# Even tussendoor: Geef aandacht aan de toiletten







JUST ASSUME YOU LOOK LIKE SHIT







# Een geslaagd interieur gaat om beleving

- Maak de klant blij, maak jezelf blij met een aangename inrichting
- Zoek eventueel een thema (natuur bv, zie beeld)
- Met basismaterialen zit je goed
- Kleuren
- Niet te sober of saai



# Basismaterialen glas,metaal,hout,steen



Les goûts et les couleurs (ne) se discutent(pas)!



# Beleving met akoestiek



Zoals we weten komt muziek beter tot zijn recht als er niet te veel galm is. Mensen begrijpen elkaar beter.

Het nefaste effect bij slechte akoestiek is dat mensen luider beginnen praten met sneeuwbaaleffect.

Geluiden uit omgeving of bar klinken harder door.

Je moet niet alles wegfilteren, een beetje ruimtegevoel in het gehoor is niet verkeerd.

Tip: werk met zachte materialen waar het kan.

Het plafond is een goed begin. Tegenwoordig zie je ook akoestisch materiaal onder het tafelblad.

Je kan decoratieve elementen gebruiken zoals wanddoeken, grote luchters met zachte materialen ....









Verlichting is functioneel, biedt kans op beleving



We hebben licht nodig voor functionele zaken, maar verlichting kan ook dienen om een ruimte boeiend of sfeervol te maken.

En verlichtingswinkels maakt tegenwoordig een lichtplan.

Ik werk graag met een overkoepelende diffuse verlichting die dienst doet als meer functioneel licht en een 2de laag met spots die voor sfeer kunnen zorgen. Als afwerking kan je indirect licht gebruiken om wat accenten te zetten. Dimmers kunnen helpen bij het geheel om in functie van het moment het juiste licht te zetten. Bovendien kunnen er kringen worden voorzien om te zoneren.

Een studie toonde aan dat meer licht op de maaltijd zorgt voor meer smaak.

Lichtkleur en kleurweergave zijn ook belangrijk, voor een goed gevoel.



Voordeel lichter:  
met 1 lichtpunt kan je  
veel licht genereren,  
is decoratief,  
ruimtevallend

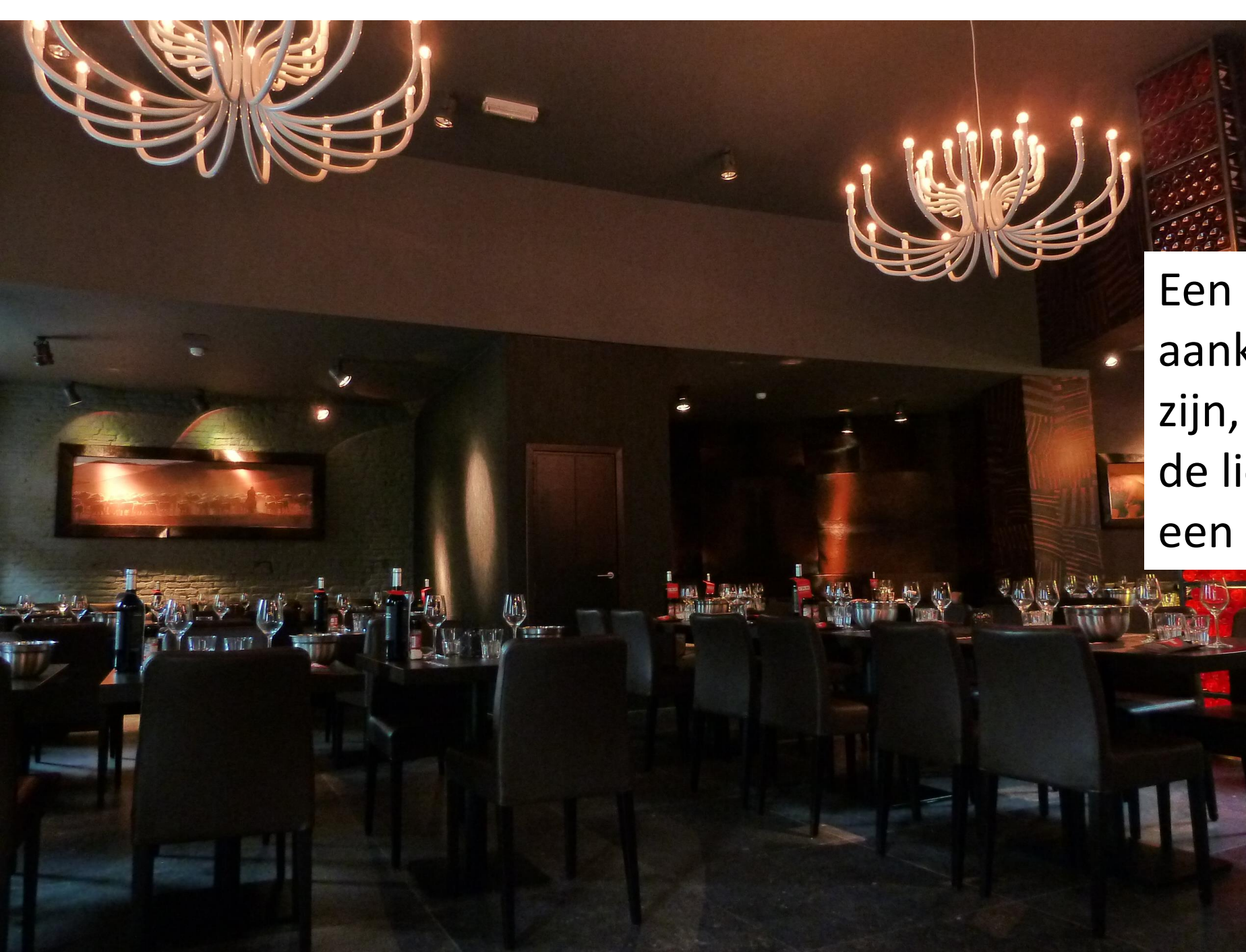








Een hele zone uitgelicht met wandverlichting. Geeft veel dynamiek met licht op de wand en meteen is ook de ruimte voldoende verlicht



Een ruimte wat donkerder aankleden kan gezellig zijn, maar dan spelen de lichtaccenten een grote rol.

# Wanden zijn een opportuniteit voor een geslaagd interieur

- Werk een groot en samenhangend idee uit.
- Vermijd om allerlei versieringen te verzamelen om een wand op te vullen. Tenzij het een museum is.
- Vermijd saaie lege wanden, ze bieden een kans voor een thema en kunnen de beleving bepalen.

# Vermijd om een wand met alles wat je vind aan te kleden





Creëer een perspectief  
En geef een dieptegevoel  
om een wand boeiend te maken



Accentwand



Illusie: lijkt een kleibezetting maar is behang .



Links fotobehang van kasteelbehangpapier met lege kaders als decoratie. Op het einde een houten gebrande wand, rechts zware gordijnen(sfeer). De spots geven nuances op de gordijnen en de fotowand. Is ideale akoestiek!





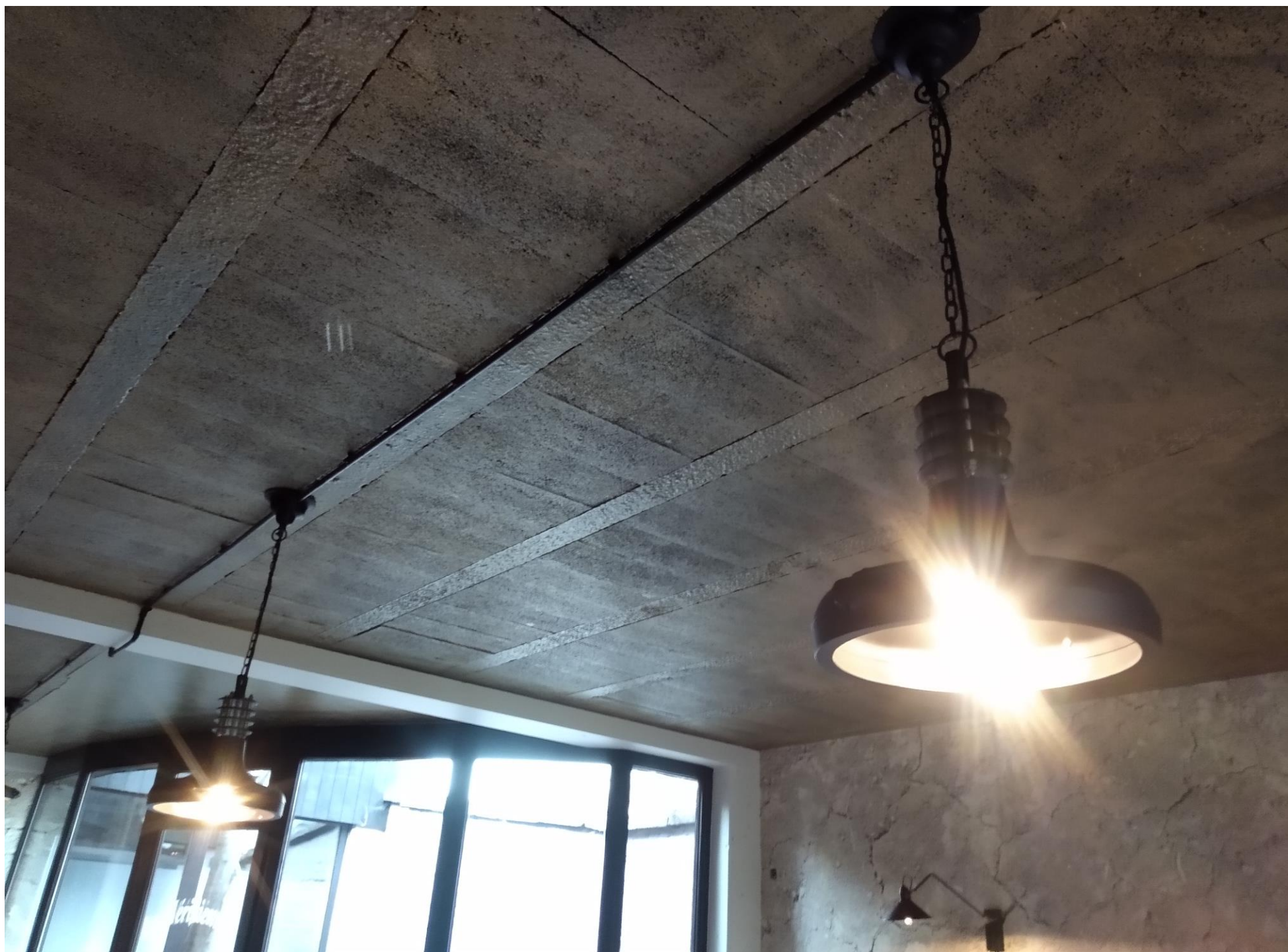
Een aangepaste kleur is soms voldoende. Hier zorgen de staldeuren voor genoeg aankleding. De muren opvullen zal het effect van de staldeuren verminderen.



Soms kan men het behouden of opkuisen van oude muren juist gebruiken als decoratief element

# Bestaande architecturale elementen kunnen behouden worden

- Houten plafonds
- Metalen steunpalen
- oude muren
- Mouluren
- Oude gietijzeren radiatoren

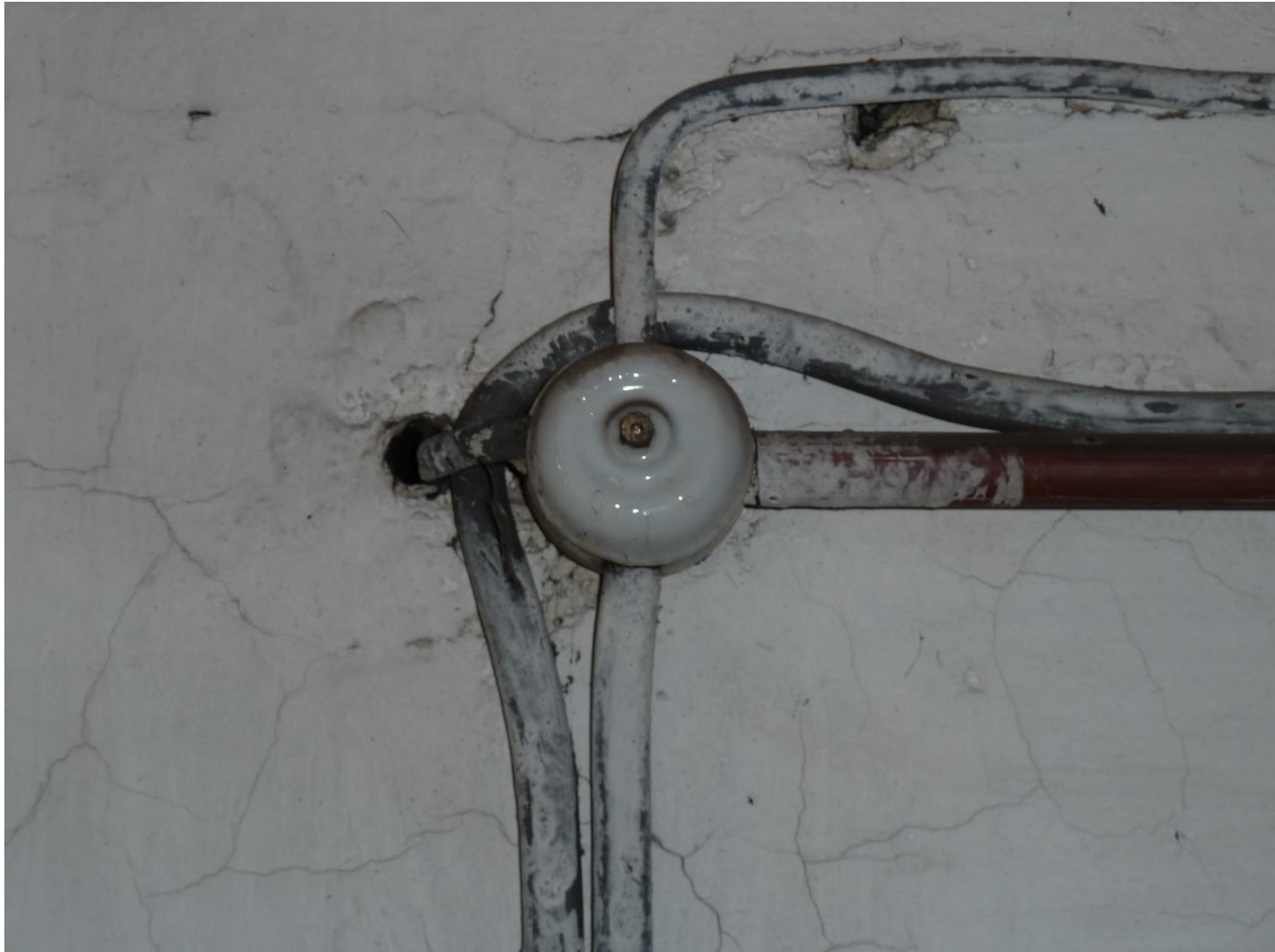








Technische installaties kunnen soms zichtbaar  
blijven







Het „verlaagd“ plafond.



# Een woordje over verlaagde plafonds

- Heel grote keuze systeemplafonds
- Mogelijkheid om akoestische materialen te gebruiken
- Gyproc
- Roque fond
- Brandwerend, compartimenteren















Voor

Na

# VRAGEN?

VOOR

NA

