

Het potentieel van 'nabijheid' in de ruimtelijke planning

Bart Van der Spiegel - Plattelandsacademie - Leuven, 27 april 2024

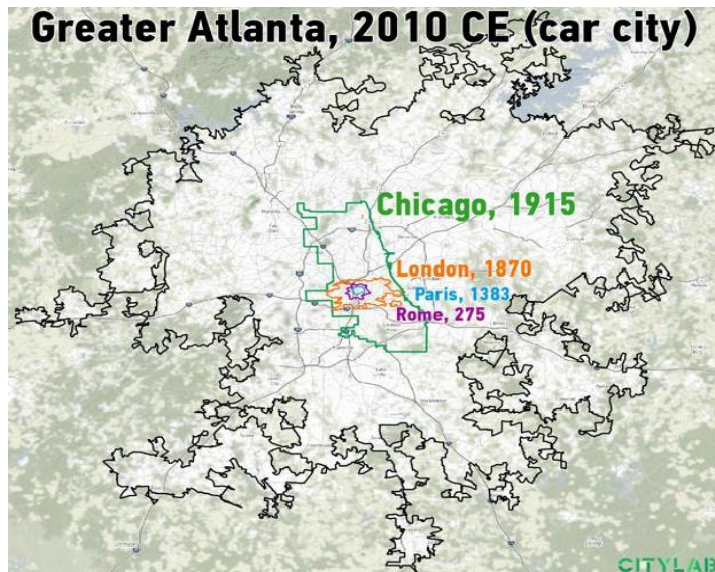


Drie V's voor duurzame mobiliteit

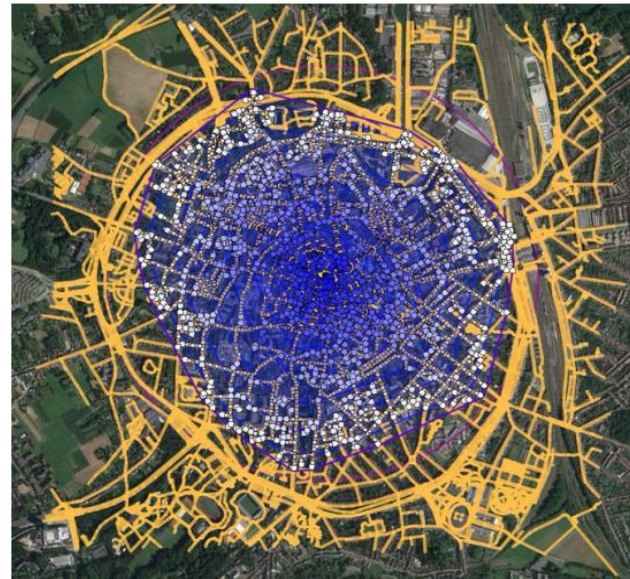


Drie basiswetten mobiliteit

1. Behoud van verplaatsingsduur: 70 à 90 minuten per persoon per dag



Uitdijende steden volgend overgang verplaatsingswijze.



Binnenstad Leuven op maat van 3 verplaatsingen per dag te voet

Meer verplaatsingen in de buurt
=> meer verplaatsingen
te voet of met de fiets

Drie basiswetten mobiliteit

2. Fundamentele filewet: Build it and they will come.

Deze wet geldt ook voor parkeerplaatsen, fietspaden, laadinfrastructuur.

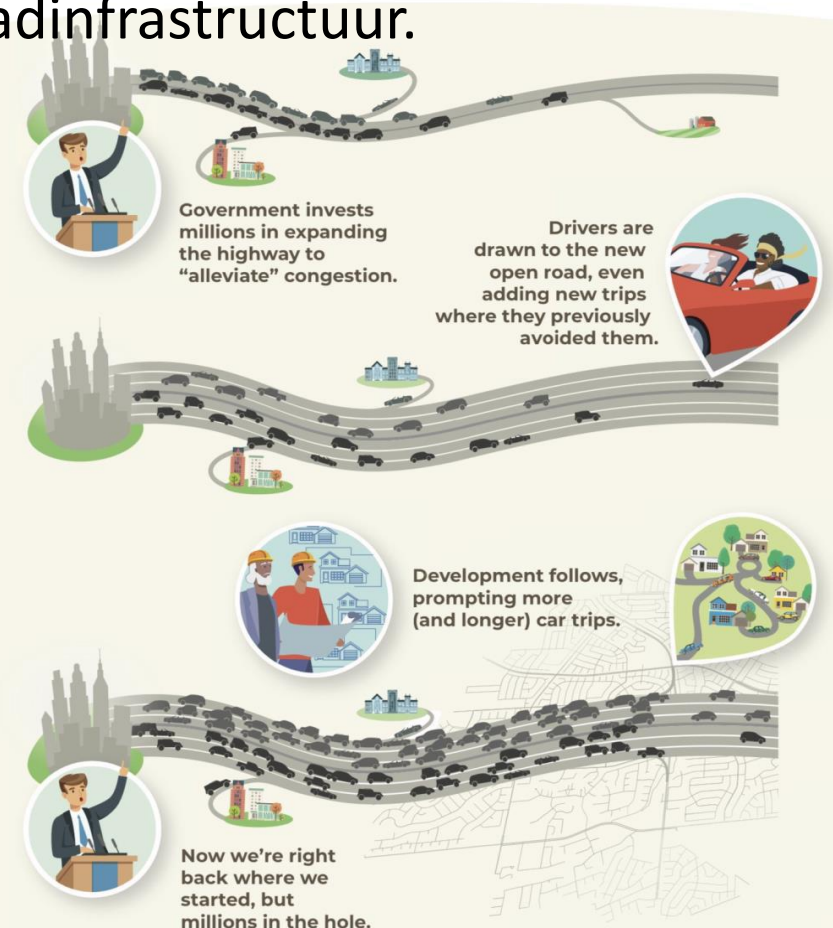


Traffic Inducing Traffic



Induced demand

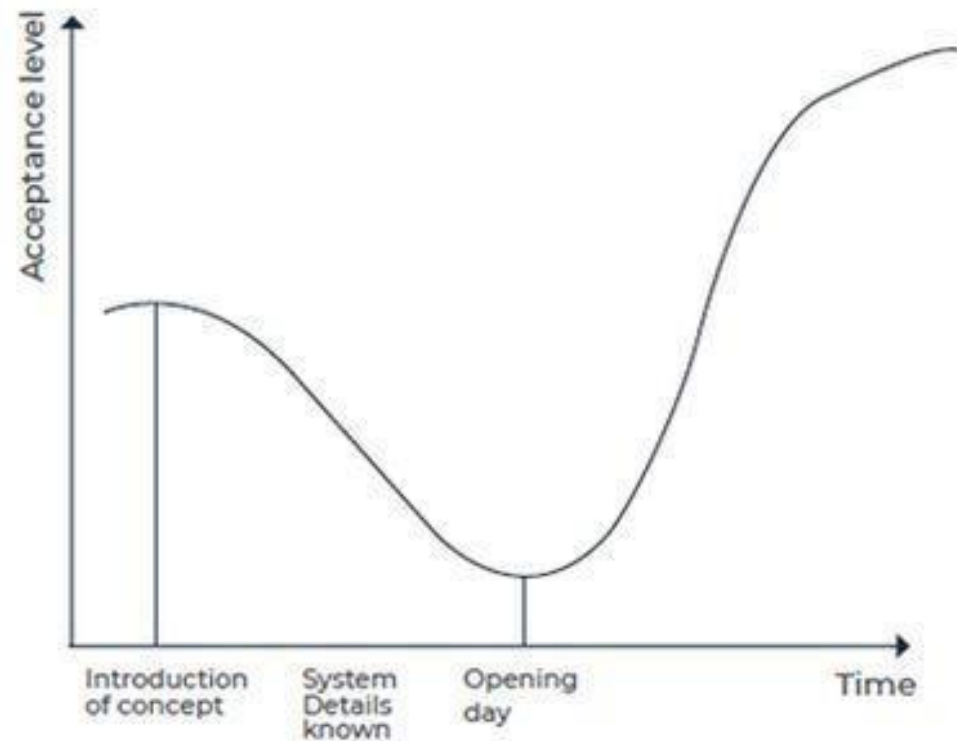
How highway expansion actually creates more traffic



Inrichting publieke ruimte op maat van auto, zorgt voor ongewenste autoverplaatsingen. Keer de trend.

Drie basiswetten mobiliteit

3. Mobiliteitsgedrag is niet rationeel



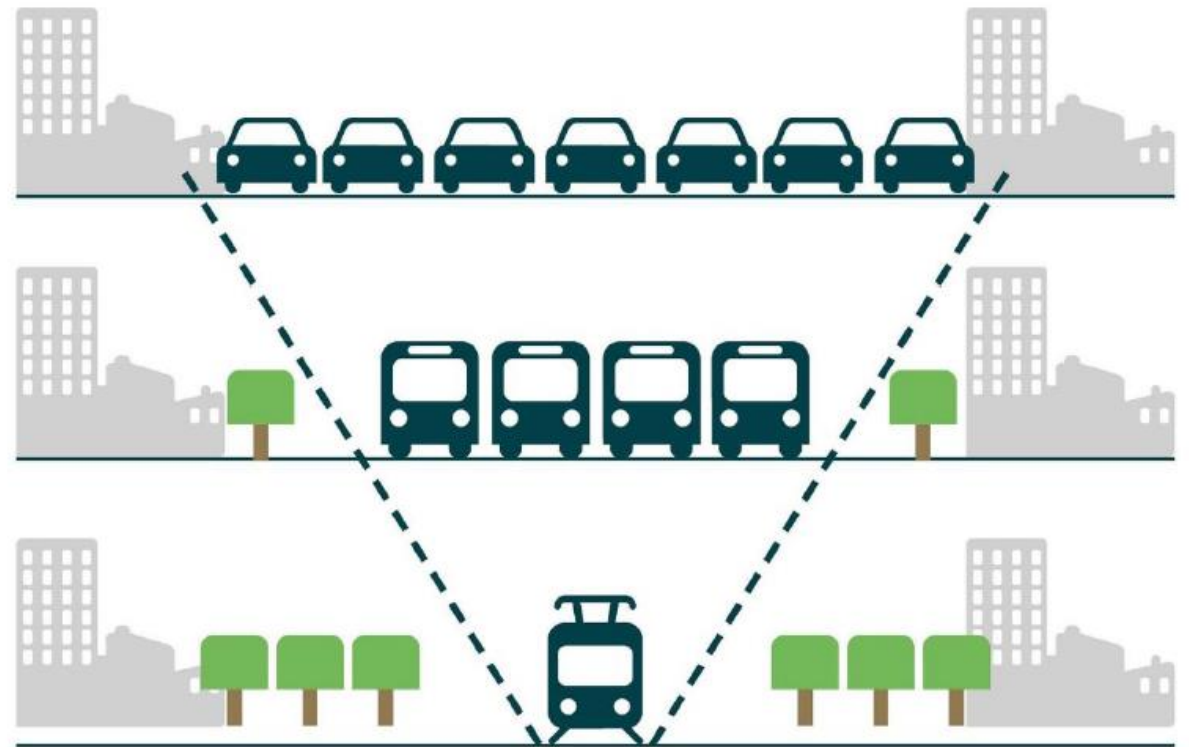
Goodwin-curve: van toepassing op bijvoorbeeld autovrije zones, circulatieplannen, parkeerplaatsen wegnemen

Om mobiliteitsgedrag te sturen, moet je ook ingaan tegen de gewoonte. Durf de vicieuze cirkel te doorbreken.



Plaatsinname verschillende modi

To carry **50,000 people**
per hour per direction,
a city needs...



Maar hoe doe je dat op het platteland?

- Zorg voor een **voldoende grote woonkern**.
- **Behoud basisdiensten:**
 - basisschool, jeugdbeweging en sportclub
=> kinderen tot 12 jaar blijven voor meeste verplaatsingen in de buurt
 - bakker, buurtsupermarkt, ontmoetingscentrum, huisarts en apotheker
=> ook voor de senioren zijn de basisbehoeften aanwezig



Veilige doortochten

- Vaak heb je nog doorgaande wegen door de centra. Richt deze veilig in met **brede voetpaden**.
- Bij minder dan 3500 auto's per dag, kan gemengd verkeer (kan als fietszone en zone 30). Bij meer verkeer zorg dan ook voor conforme fietspaden.
- Vermoedelijk moeten parkeerplaatsen op die assen dus verplaatst worden naar **parkeerpleinen**.



Maak leefbuurten

- De andere straten kunnen dan omgevormd worden tot leefbuurten.
- Deze zijn geschikt voor iedereen van **8 jaar tot 88 jaar**.
- Er is geen doorgaand autoverkeer.
- Ze hebben een **woonstraatgevoel**:
 - Aangenaam om te verblijven
=> bevordert sociaal leven
 - Binnenrijden geeft het gevoel
'Oef, ik ben thuis'
=> **lage snelheid**



Fix the Mix binnen bebouwde kom



Woonerven en doorsteken

- In een woonerf geldt max. 20 km/u en is er geen doorgaand verkeer.
- De straten hebben **veel groen en een smalle rijweg.**
- Voetgangers mogen de hele breedte gebruiken.
- Doorsteken zorgen voor **vlotte en aangename verplaatsingen** in een wijk en naar de school en de winkels.



Maar hoe doe je dat op het platteland?

- De kernen zijn al aantrekkelijk om je te voet of met de fiets te verplaatsen.
- Vele woningen staan nog in lintbebouwing en te ver van deze kernen.
- Zorg voor **snelle en aangename fietsroutes**.
- Zorg voor **frequente hoofdassen van openbaar vervoer** naar de omliggende steden en naar een nabijgelegen station.
- Introduceer deelauto's in de kernen. Op het platteland hebben vele gezinnen nog meer dan één auto. Mogelijk lukt het met één eigen auto en wordt aanvullend gebruik gemaakt van een deelauto.

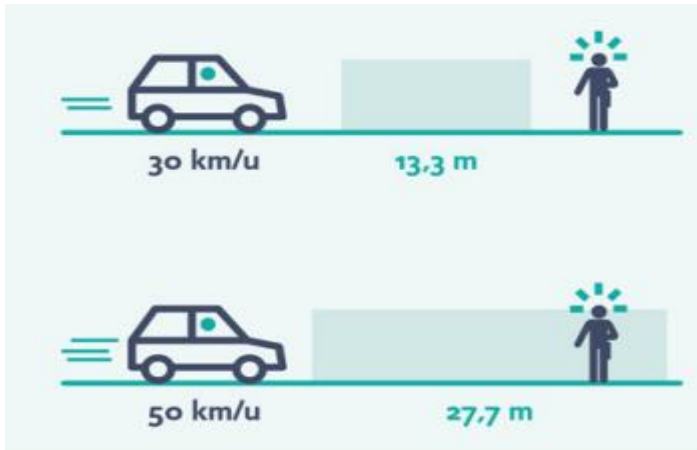


Fietsroutes in het buitengebied

- Zorg voor een **fietsnetwerk langs aangename wegen**.
- Dat kan vaak door gebruik te maken van bestaande **landbouwwegen**.
- Maak in overleg met landbouwers doorsteken waar nodig.
- **Vermijd sluipverkeer**.
- Fietsroutes kunnen ook door de wijken lopen en zelfs in de kernen de hoofd-wegen grotendeels vermijden.
- Het netwerk zorgt voor de verbinding met de woonkernen (en dus met o.a. scholen en winkels), maar ook met bijvoorbeeld een middelbare school en een station.



Fix the Mix op landelijke wegen



Zorg voor traag verkeer



Landelijke weg met verkeersbord F99c



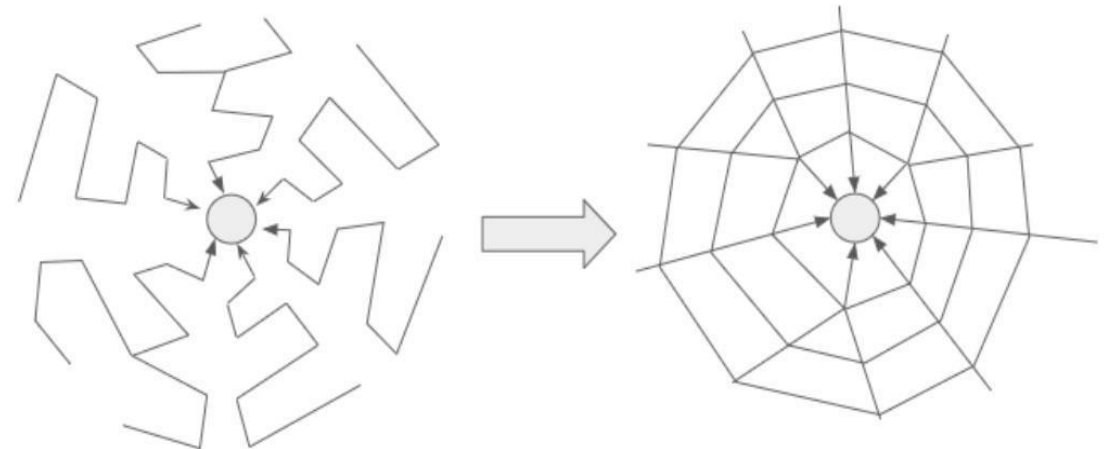
Tractorsluis op tweesporenpad.



Ga in elke fase in gesprek met alle belanghebbenden (landbouwers, fietsers, bewoners van het gebied).

Openbaar vervoer op het platteland

- De trein is de **hoofddrager**. In elk station stopt er om de 30' een trein. Op hoofdassen naar grotere steden is dat overdag om de 15'.
- Tussen grote kernen rijdt er om de 30' een bus. Deze stopt in of aan de rand van de landelijke kernen.
- Kernen die niet ontsloten worden door zo'n hoofdlijn, moeten een verbinding krijgen met een **aanvullende buslijn**. Deze rijdt ook om de 30' en zorgt voor de verbinding met een station, een middelbare school, een grotere winkelkern en met de hoofdbuslijnen.
- Zorg voor een **goede doorstroming** en fietsstallingen aan de haltes.



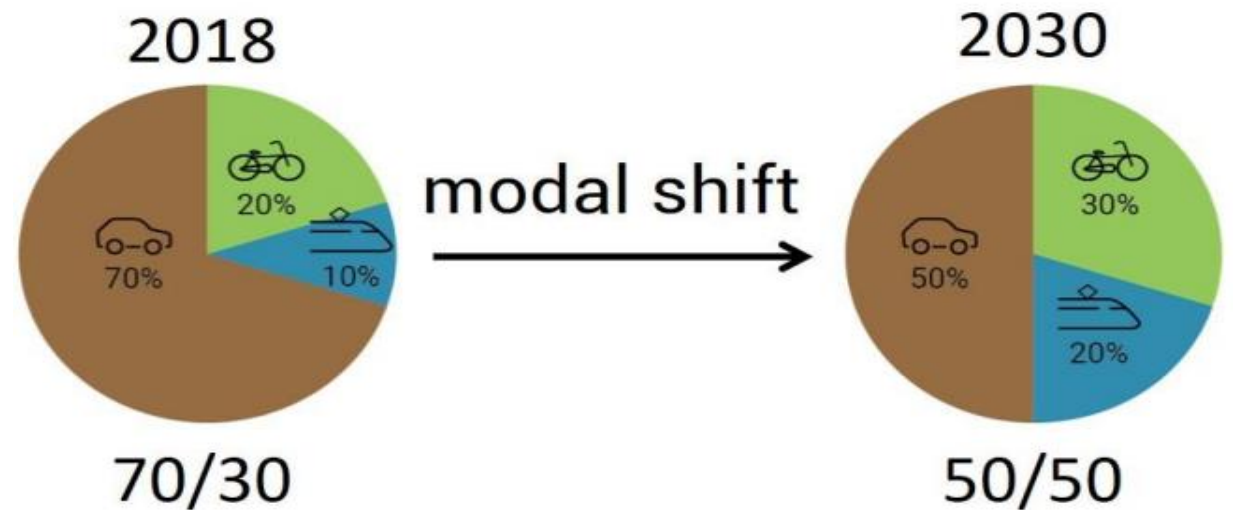
Maar hoe doe je dat op het platteland?

- De derde V is op het platteland veel minder relevant.
- Uiteraard zal ook daar het autopark meer en meer elektrisch worden.
- Invoering van bijvoorbeeld lage emissiezones is niet relevant buiten stedelijke context.



Wat is modal shift?

- Een wijziging van de modal split, i.e. de manier waarop we ons verplaatsen.
- Term wordt vooral gebruikt voor een verduurzaming van de modal split naar meer verplaatsingen te voet, met de fiets of met het openbaar vervoer.

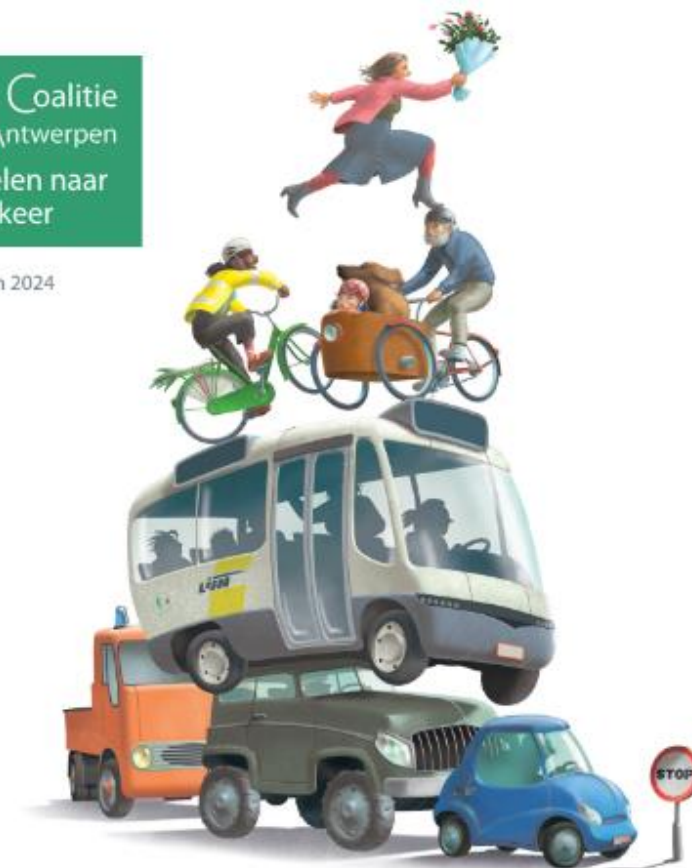


Meer leefkwaliteit

- **Nabijheid:** Beter ruimtelijke ordening waar mensen kunnen wandelen of fietsen naar de meeste dagelijkse voorzieningen
- **Volwaardig openbaar vervoer centraal:** hoogwaardig openbaar vervoer met voldoende capaciteit, dekking, frequentie en kwalitatief materiaal
- **Alternatieven voor gemotoriseerd verkeer:** moedig mensen aan om duurzame vervoerswijzen te kiezen

Modal Shift Coalitie
Regio Antwerpen
Sneller schakelen naar
duurzaam verkeer

Memorandum 2024



September 2023

Modal Shift Coalitie

www.bondbeterleefmilieu.be/modal-shift-coalitie-regio-antwerpen



gesteld van de Modal
werking van niet
der meer de
volgens de coalitie is

Investeer in voetganger, fiets en openbaar vervoer, nú!

De Vlaamse overheid belofde al meermaals om te investeren in een modal shift: meer ruimte voor voetgangers, fietsers en openbaar vervoer. Maar **de overheid komt haar belofte niet na**. De wegen zitten overvol en door tal van infrastructuurwerken staan we nog langer in de file. Ondertussen wordt het openbaar vervoer er niet beter op, integendeel. Trams, bussen en treinen worden alsmaar minder betrouwbaar en extra middelen blijven uit. De publieke ruimte is nog veel te weinig ingericht op maat van voetgangers en fietsers.

Sinds september 2023 vormen 26 verenigingen de Modal Shift Coalitie Regio Antwerpen. Daarmee willen we de overheid ter verantwoording roepen vooral voor de erbarmelijke staat van het openbaar vervoer, niet alleen in Antwerpen, maar in heel Vlaanderen.

Om van ons te laten horen in het Vlaams Parlement hebben we **15.000 handtekeningen** nodig. We willen de Vlaamse overheid een aantal voorstellen toelichten om de modal shift tegen 2030 sterk te verbeteren.

Steun de Modal Shift Coalitie en teken de petitie.

Voornaam en naam	Handtekening	Evt. e-mail (om op de hoogte te blijven)



Meer informatie

- [Voetgangersbeweging](#)
- [Modal Shift Coalitie](#)
- [Zorro's recepten voor leefbuurten](#)
- [Fix de Mix binnen bebouwde kom](#)
- [Fix de Mix op landelijke wegen](#)



Bedankt voor jullie aandacht.